



## **TRU Precious Metals gibt den Abschluss des Bohrprogramms auf dem Projekt Golden Rose in Zentralneufundland bekannt und meldet Gold in ersten Analyseergebnissen**

Fredericton, New Brunswick - 11. Januar 2022 -TRU Precious Metals Corp. (TSXV:TRU; OTCQB:TRUIF; FWB:706) („TRU“ oder das „Unternehmen“) freut sich bekannt zu geben, dass das Unternehmen das am 19. Oktober 2021 angekündigte Diamantbohrprogramm auf seinem Vorzeigeprojekt Golden Rose in Zentralneufundland („Golden Rose“) abgeschlossen hat. Das Bohrprogramm umfasste insgesamt 22 HQ-Kernbohrungen mit einer Gesamtlänge von 4.102,7 Metern (m), die sowohl das Prospektionsgebiet Woods Lake Gold Zone („Woods Lake“) als auch das Gebiet King George IV Lake („KG4“) bei Golden Rose abdeckten (siehe Abbildung 2 bzw. 3). Das Unternehmen gibt außerdem, die Analyseergebnisse aus 2 dieser Bohrungen bekannt.

Golden Rose umfasst ein Landpaket regionaler Größe mit einer Fläche von rund 236 Quadratkilometern (km<sup>2</sup>) innerhalb des Goldgürtels im Zentrum von Neufundland, einschließlich einer Streichlänge von etwa 45 km entlang der lagerstättenreichen Scherzone Cape Ray - Valentine Lake zwischen dem Goldprojekt Valentine von Marathon Gold Corp. im Nordosten und dem Goldprojekt Cape Ray von Matador Mining Ltd. im Südwesten.

### **Die wichtigsten Punkte**

- Entdeckung eines neuen Quarz-Pyrit-Kupferkies-Stockwork-Systems in mafischem Vulkangestein bei KG4. Dieser Abschnitt befindet sich in der Nähe eines großen Findlingsfeldes mit ähnlichem Material, das entlang des Uferbereichs gefunden wurde.
- Erweiterung des mineralisierten Systems Woods Lake um 300 m in Streichrichtung, das in Metasedimentgestein im Liegenden (Bohrung WL-21-14) Quarz-Pyrit-Arsenopyrit-Gänge enthält.
- 12 der 16 bei Woods Lake niedergebrachten Bohrungen, die auf die bekannte Goldzone abzielten, trafen erfolgreich auf den alterierten und mineralisierten Monzogranit (QFP), der die meisten historischen Goldabschnitte in dieser Zone beherbergt.
- Zu den bemerkenswerten frühen Ergebnissen zählen **9,9 m mit 2,13 Gramm pro Tonne (g/t) Gold (Au)** innerhalb eines mächtigeren Abschnitts von **18,9 m mit 1,26 g/t Au** aus Bohrung WL-21-03 bei Woods Lake (Tabelle 1).
- Körnchen sichtbaren Goldes (Abbildung 1) wurden in drei Bohrungen bei Woods Lake identifiziert: **WL-21-04, in einer Tiefe von 58,45 m und 129,82 m; WL-21-05, in einer Tiefe von 52,79 m und 55,04 m; und WL-21-10, in einer Tiefe von 77,56 m.**

Barry Greene, VP of Property Development und Director von TRU, kommentierte: „Wir sind durch die ersten Bohrerergebnisse dieses Programms äußerst ermutigt und warten auf weitere Ergebnisse. Die Diamantbohrungen sowohl bei KG4 als auch bei Woods Lake haben erfolgreich neue mineralisierte Gebiete für eine weitere Ausdehnung identifiziert. In der Zwischenzeit planen wir angesichts der Fülle an Gold- und Kupfer-Gold-Grundzielen bei Golden Rose bereits eine Erweiterung unseres regionalen Explorationsprogramms für 2022. Insbesondere das Goldvorkommen Jacob’s Pond sticht als ein Gebiet von unmittelbarem Interesse hervor.“

Bei Woods Lake wurden insgesamt 16 Bohrungen mit einer Gesamtlänge von 2.911,7 m niedergebracht (Abbildung 2). Die Explorationsbohrungen 300 m nordwestlich im Streichen der bekannten Goldzone zielten auf die Fortsetzung der anomalen Goldgeochemie im Boden ab, die mit der Goldzone in Zusammenhang steht. Zusätzlich zur erfolgreichen Durchörterung der mineralisierten QFP mit 12 Bohrungen durchteufte Bohrung WL-21-14 erfolgreich Quarz-Pyrit-Arsenopyrit-Gänge von 86,60-97,97 m. Diese Mineralisierung ist in Quarzgängen und Brekzien beherbergt.

Auch bei Woods Lake wurden lokalisierte Körnchen sichtbaren Goldes in Quarzgängen und Brekzien sowohl im primären Wirtsgestein (QFP) als auch in schmalen Quarzgängen im Liegenden dokumentiert, insbesondere bei 129,82 m der Bohrung WL-21-04. Dies bestätigt, dass das Potenzial für eine Goldmineralisierung auch außerhalb des primären Intrusivgesteins besteht, und erweitert den Umfang der potenziellen Ziele.

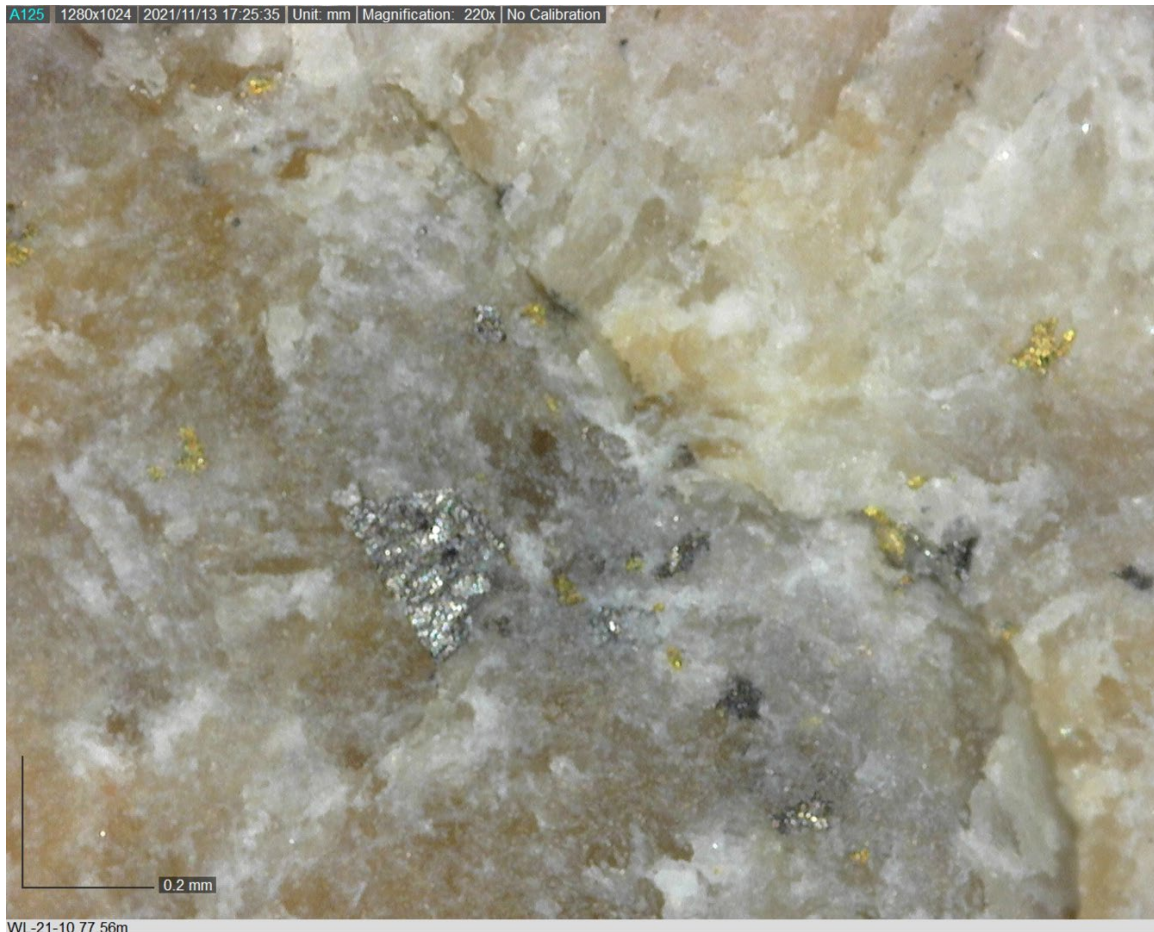


Abbildung 1 - Sichtbares Gold im Bohrkern bei Woods Lake

Joel Freudman, Mitbegründer und CEO von TRU, fügte hinzu: „Wir freuen uns, unser erstes Bohrprogramm auf unserem Vorzeigeprojekt Golden Rose abgeschlossen zu haben, an dem unser geologisches Team sorgfältig gearbeitet hat, um es so effizient und sicher wie möglich durchzuführen. Obwohl das Programm aufgrund des schlechten Wetters im Dezember gegenüber den ursprünglichen geplanten 5.000 Metern etwas gekürzt wurde, freue ich mich, dass wir es pünktlich abgeschlossen haben. Ebenso erfreulich ist, dass wir jetzt unsere ersten Ergebnisse bekannt geben können, da die ersten beiden gemeldeten Bohrungen bemerkenswerte Abschnitte mit Goldmineralisierungen durchteufte. Wir freuen uns darauf, umfangreichere Analyseergebnisse zu erhalten, damit wir ein besseres Verständnis der mineralisierten Bereiche erlangen, und werden diese Ergebnisse in den nächsten Wochen laufend bekannt geben, sobald wir sie erhalten. Es wird ein spannendes Jahr 2022 auf Golden Rose.“

Bei KG4 wurden insgesamt 6 Bohrungen mit einer Gesamtlänge von 1.191 m niedergebracht (Abbildung 3). Die Bohrungen konzentrierten sich auf die Überprüfung ausgewählter IP-Aufladbarkeitsanomalien, die im Rahmen einer im November 2021 abgeschlossenen Untersuchung identifiziert wurden. Die meisten Bohrungen durchteuften eine Mineralisierung bestehend aus disseminiertem Pyrit mit lokalem Chalkopyrit (Kupferkies). Die Bohrung KG-21-05 durchteuften zwei Zonen mit gebleichtem mafischem Vulkangestein mit Stockwork-Ausbildungen/Brekzien, Quarz-Karbonat-Epidot-Gänge, die Chalkopyrit und Pyrit enthalten. Die Zonen wurden von 118,65 bis 122,5 m (ein Abschnitt von 3,85 m) und von 136,5 bis 137,4 m (ein Abschnitt von 0,9 m) durchteuft. Die Probenahme ist im Gange und die Ergebnisse stehen noch aus.

**Tabelle 1. Wichtigste Analyseergebnisse, ungeschnitten - Bohrkern aus Woods Lake**

<b>Bohrloch-Nr.</b>	<b>von (m)</b>	<b>bis (m)</b>	<b>Abschnitt (m)</b>	<b>Au (g/t)</b>	<b>Zone</b>
<b>WL-21-02</b>	<b>10,00</b>	<b>20,00</b>	<b>10,00</b>	<b>0,64</b>	<b>Woods Lake</b>
<b>WL-21-03</b>	<b>5,10</b>	<b>24,00</b>	<b>18,90</b>	<b>1,26</b>	
<i><b>einschließl.</b></i>	<i><b>5,10</b></i>	<i><b>14,00</b></i>	<i><b>9,90</b></i>	<i><b>2,13</b></i>	

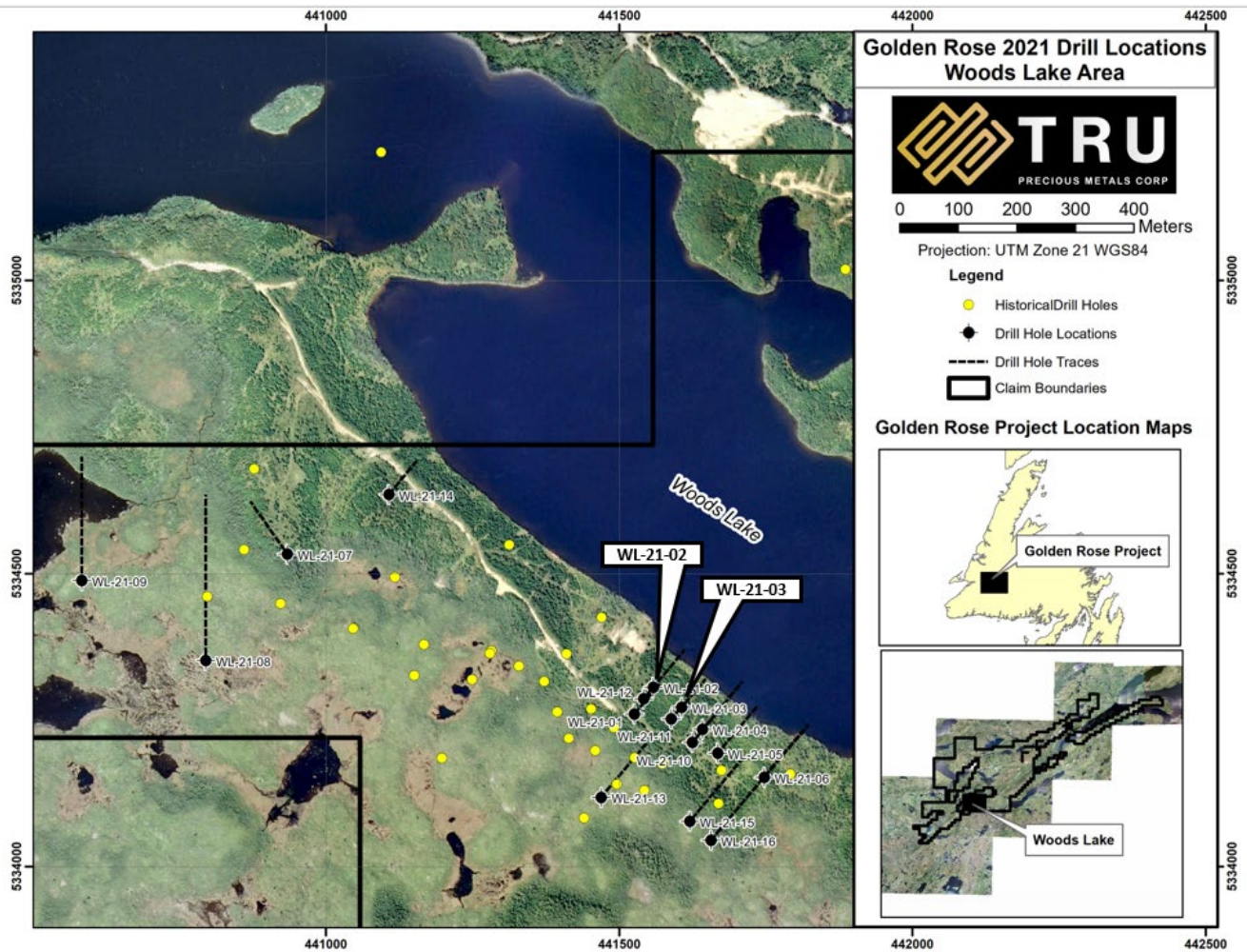


Tabelle 2.: Angaben zu den Standorten der Bohrlöcher WL-21-02 und WL-21-03

Bohrloch-Nr.	Azimut (°)	Neigung (°)	Länge (m)	UTM (E)	UTM (N)
WL-21-02	40	45	118,7	441557.9	5334305.8
WL-21-03	40	45	91,0	441606.3	5334271.2

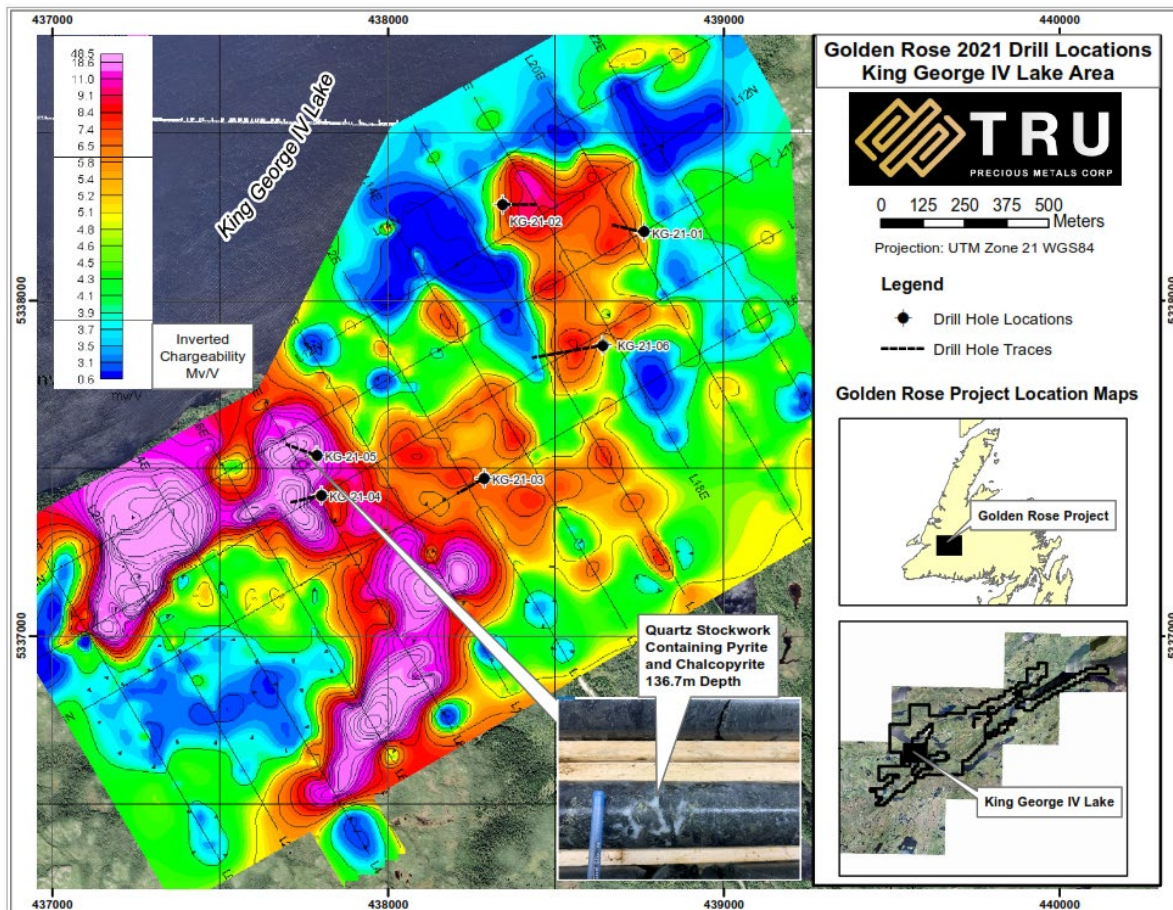


Abbildung 3 - Lage der Bohrungen bei KG4

Das Zersägen der Bohrkerns und die Probenahme wurden jetzt nach der Feiertagspause wieder aufgenommen und werden in den nächsten zwei bis drei Wochen fortgesetzt. In Anbetracht des anhaltenden Arbeitsrückstands in Neufundlands einzigem Analyselabor erwartet TRU, dass die vollständigen Ergebnisse dieses Bohrprogramms nicht vor Ende März 2022 vorliegen werden. Die Ergebnisse werden jedoch von TRU veröffentlicht, sobald sie im Laufe der nächsten Monate in größeren Mengen eintreffen.

### Qualitätssicherung und -kontrolle (Quality Assurance/Quality Control/ „QA/QC“) der Bohrarbeiten

Alle HQ-Kerne werden auf ihre „Rock Quality Designation“ (RDQ) hin geotechnisch vermessen, protokolliert und für die Beprobung gekennzeichnet. Der Kern wird dann vom Unternehmenspersonal halbiert, wobei eine Hälfte jeweils in einen Beutel mit eindeutigen Probenetiketten zur Identifizierung verpackt, während die andere Hälfte als Referenz aufbewahrt wird. Diese Beutel werden mit einem Sicherheitsetikett versiegelt und dann vom TRU-Personal direkt zum Labor transportiert. Alle Gesteinsproben werden bei Eastern Analytical Ltd. („Eastern Analytical“), 403 Little Bay Road, Springdale, NL, einem kommerziellen, nach ISO/IEC 17025 akkreditierten und von TRU unabhängigen Labor, analysiert. Eastern Analytical pulverisiert 1.000 Gramm jeder Probe auf 95 % < 89 µm. Die Proben werden mittels Brandprobe (30g) mit AA-Abschluss und ICP-34, Vier-Säuren-Auflösung analysiert und sodann einer ICP-OES-Analyse unterzogen. Alle Proben mit sichtbarem Gold oder mit Analyseergebnissen von mehr als 1,00 g/t Gold werden mit Hilfe eines Metallsiebs, das die Klumpenbildung groben Goldes verhindern soll, weiter analysiert. Standard- und Leerproben werden zu QA/QC-Zwecken in bestimmten Abständen vom Unternehmen und von Eastern Analytical eingebracht. Das Explorationsprogramm von TRU entspricht den besten Industriemethoden und wird in Übereinstimmung

mit National Instrument 43-101 von qualifizierten Sachverständigen unter Verwendung eines QA/QC-Programms ausgeführt.

### **Qualifizierter Sachverständiger**

Barry Greene, P.Geo. (NL), ist ein qualifizierter Sachverständiger im Sinne von National Instrument 43-101 und hat den Inhalt und die technischen Angaben in dieser Pressemeldung geprüft und genehmigt. Herr Greene ist ein Director und leitender Angestellter des Unternehmens und hält Wertpapiere des Unternehmens.

### **Über TRU Precious Metals Corp.**

TRU führt derzeit Bohrungen im äußerst hoffigen Goldgürtel in Zentral-Neufundland durch und hat eine Option von einer Tochtergesellschaft der an der TSX notierten Altius Minerals Corporation, um 100 % des Projekts Golden Rose zu erwerben, welches sich entlang der lagerstättenhaltigen Scherzone Cape Ray-Valentine Lake befindet. TRU besitzt außerdem 100 % des Goldprojekts Twilite entlang der gleichen Scherzone und Konzessionsgebiete in einem früheren Explorationsstadium in der Region. Die Stammaktien von TRU werden an der TSX Venture Exchange unter dem Symbol „TRU“, am OTCQB Venture Market unter dem Symbol „TRUIF“ und an der Frankfurter Börse unter dem Symbol „706“ gehandelt.

TRU ist ein Portfoliounternehmen von Resurgent Capital Corp. („Resurgent“), einer Handelsbank, die Beratungsdienstleistungen für Risikokapitalmärkte und Eigenfinanzierung anbietet. Resurgent arbeitet mit vielversprechenden börsennotierten oder privaten Unternehmen mit geringer Marktkapitalisierung (Micro Caps) zusammen, die an kanadischen Börsen gelistet sind. Weitere Informationen zu Resurgent und seinen Portfoliounternehmen sind auf der Website von Resurgent verfügbar: <https://www.resurgentcapital.ca/>

Nähere Informationen über TRU erhalten Sie über:

Joel Freudman

Mitbegründer, President & CEO

TRU Precious Metals Corp.

Tel: 1-855-760-2TRU (2878)

E-Mail: [ir@trupreciousmetals.com](mailto:ir@trupreciousmetals.com)

Website: [www.trupreciousmetals.com](http://www.trupreciousmetals.com)

Folgen Sie TRU unter folgenden Links in den sozialen Medien:

Twitter

[https://twitter.com/corp\\_tru](https://twitter.com/corp_tru)

LinkedIn

<https://www.linkedin.com/company/tru-precious-metals-corp>

YouTube

<https://www.youtube.com/channel/UCHghHMDQaYgS1rDHIZleLUg/>

Facebook

<https://www.facebook.com/TRU-Precious-Metals-Corp-100919195193616>

### *Danksagung*

TRU möchte sich bei der Regierung von Neufundland und Labrador für die finanzielle Unterstützung des Goldprojekts Twilite durch das Junior Exploration Assistance Program bedanken. TRU wurde eine Finanzierung für einen Teil seiner Explorationsaktivitäten im Jahr 2021 auf dem Goldprojekt Twilite genehmigt.

## **Vorsorglicher Hinweis**

Die TSX-V und ihre Regulierungsorgane (in den Statuten der TSX-V als „Regulation Services Provider“ bezeichnet) übernehmen keinerlei Verantwortung für die Angemessenheit oder Genauigkeit dieser Meldung.

Diese Pressemitteilung enthält bestimmte zukunftsgerichtete Aussagen, einschließlich Aussagen in Bezug auf Explorationspläne und die Ergebnisse des Bohrprogramms im Goldprojekt Golden Rose. Diese Aussagen basieren auf zahlreichen Annahmen in Bezug auf das Goldprojekt Golden Rose sowie das Bohrprogramm des Unternehmens und dessen Ergebnisse, die vom Management unter den gegebenen Umständen als vernünftig erachtet werden, und unterliegen einer Reihe von Risiken und Ungewissheiten, einschließlich, aber nicht beschränkt auf: dass die Mineralisierung auf benachbarten und/oder nahegelegenen Konzessionsgebieten nicht notwendigerweise ein Hinweis auf die Mineralisierung auf dem Goldprojekt Golden Rose ist; das Explorationspotenzial des Goldprojekts Golden Rose und die Art und der Typ der Mineralisierung bei Golden Rose; die Risiken, die mit Mineralexplorationsaktivitäten verbunden sind; die Volatilität der Edelmetallpreise; und jene anderen Risiken, die in den kontinuierlichen Offenlegungsdokumenten des Unternehmens beschrieben werden. Die tatsächlichen Ergebnisse können wesentlich von den Ergebnissen abweichen, die in den hierin enthaltenen zukunftsgerichteten Aussagen angenommen werden. Investoren und andere Personen sollten die oben genannten Faktoren sorgfältig abwägen und sich nicht vorbehaltlos auf solche zukunftsgerichteten Aussagen verlassen. Das Unternehmen verpflichtet sich nicht, die hierin enthaltenen zukunftsgerichteten Aussagen zu aktualisieren, es sei denn, dies ist nach den geltenden Wertpapiergesetzen erforderlich.

Die Ausgangssprache (in der Regel Englisch), in der der Originaltext veröffentlicht wird, ist die offizielle, autorisierte und rechtsgültige Version. Diese Übersetzung wird zur besseren Verständigung mitgeliefert. Die deutschsprachige Fassung kann gekürzt oder zusammengefasst sein. Es wird keine Verantwortung oder Haftung für den Inhalt, die Richtigkeit, die Angemessenheit oder die Genauigkeit dieser Übersetzung übernommen. Aus Sicht des Übersetzers stellt die Meldung keine Kauf- oder Verkaufsempfehlung dar! Bitte beachten Sie die englische Originalmeldung auf [www.sedar.com](http://www.sedar.com) , [www.sec.gov](http://www.sec.gov) , [www.asx.com.au/](http://www.asx.com.au/) oder auf der Firmenwebsite!